



DOSSIER POLICE MUNICIPALE- PP 14 À 17

www.vert-saint-denis.fr

LE MAGAZINE MUNICIPAL // FÉVRIER 2025 // N° 121 //

REFLETS DE VERT

CONSEIL MUNICIPAL ENFANTS - P. 8



FIBRE OPTIQUE - P. 10



FEUILLE VERTE - P. 13



ON EN PARLE



Les pépites des lettres au père Noël

Aimé par cityneed et d'autres personnes
vert.saint.denis 🥰 ✨ Les Lutins ont fait leur tri... et voici les pépites des lettres au Père Noël ! 🎅 📬

Nos lutins ont été très occupés à trier les lettres, et croyez-nous, ils ont trouvé des véritables trésors ! Bravo à nos petits écrivains en herbe pour leurs idées farfelues et leur vœux tout droit sortis des contes de fées ! 🎅 📬

29 décembre 2024

Magl et d'autres personnes
Joyeuses fêtes de fin d'année 🎄
e profiter des petits bonheurs, de
x qu'on aime et de savourer
versent une période difficile ou se
z qu'il existe des numéros
s aider.

Rejoignez-nous
sur Instagram
@vert.saint.denis

Ville de Vert-Saint-Denis
72 abonnés
6j • 🌱

Des camions poubelles électriques 🌱

Depuis ce début d'année 2025, des camions poubelles électriques ont été service sur la ville de Vert-Saint-Denis et tout le secteur de Sénart. Ces véhicules plus modernes permettent de :

- ⚡ Réduire les émissions de CO2
- ⚡ Réduire les nuisances sonores

✅ L'expérimentation est un succès et devrait se poursuivre ainsi avec l'entreprise OURRY.



Mairie de Vert Saint Denis (page officielle)

En live sur Facebook : Livraison à domicile de la hotte de Noël chez les gagnants du calendrier de l'aveil le 24 décembre !

39
3 commentaires 1 partage 1591 vues

Mairie de Vert Saint Denis (page officielle)

19 déc. 2024 • 🌱

Sous le sapin : Les secrets des exposants du Marché de Noël 🎄 ✨

Nous sommes allés à la rencontre des exposants du Marché de Noël pour découvrir leurs secrets, leurs coups de cœur et ce qui rend cette période si magique pour eux ! 🎅 📬

Mairie de Vert Saint Denis (page officielle)

Publié par CommunCity
12, 2024 • 🌱

... exceptionnel aujourd'hui ! ✨

ment, notre marché se tient le vendredi
d'hui, c'était l'opportunité parfaite de
achats avant les fêtes de Noël ! 🎄 📬

merçants étaient là pour vous proposer
de produits locaux, frais et gourmands
our vos repas de fête.

nd merci à tous les commerçants et vis
voir contribué à la magie de cet évènement



Sous le sapin : les secrets des exposants du Marché de Noël

Sur nos réseaux





Éric BAREILLE
Maire de Vert-Saint-Denis
Conseiller Départemental




LA MAIRIE

2, rue Pasteur
77240 Vert-Saint-Denis
Tél. : 01 64 10 59 00
Fax : 01 64 10 59 10
www.vert-saint-denis.fr
mairie@vert-saint-denis.fr

HORAIRES

lundi : 14 h - 18 h
mardi : 9 h - 12 h // 14 h - 18 h
mercredi : 9 h - 12 h // 14 h - 18 h
jeudi : 9 h - 12 h // 14 h - 18 h
vendredi : 9 h - 12 h // 14 h - 18 h
samedi : 9 h - 12 h

Suivez l'actualité de votre ville

-  vert-saint-denis.fr
-  Ville de Vert-Saint-Denis
-  mairievertsaintdenis
-  vert.saint.denis

MAGAZINE D'INFORMATIONS LOCALES

TIRAGE : 4 000 exemplaires

Numéro 121 - FÉVRIER 2025

Site Internet : www.vert-saint-denis.fr

Courriel : mairie@vert-saint-denis.fr

• DIRECTEUR DE LA PUBLICATION : Éric Bareille

• ÉLU À LA COMMUNICATION : Dan Gbandé-Gbato

• RÉDACTEUR EN CHEF : Marc Langlois

• RÉDACTION : Marc Langlois et Héloïse Rancinan avec le concours des services municipaux

• PHOTOGRAPHIES : Marc Langlois, Romain Carca, Mélanie Gaudois, Héloïse Rancinan, Fiona Thoen, Adobe Stock

• Création graphique : Emendo

• Maquette : Héloïse Rancinan

• Impression : Imprimerie Imprilith, Pringy

2025, Une année de nombreux projets.

2025 s'ouvre dans un contexte international et national inquiétant, marqué par des tensions, une croissance économique fragile et des divisions sociales préoccupantes.

Cependant, dans cet environnement troublé, à Vert-Saint-Denis, nous croyons au pouvoir de l'action locale pour améliorer notre quotidien et bâtir une société plus juste.

Cette année sera celle de projets importants. Nous finaliserons notre Plan Local d'Urbanisme, garant d'un développement durable et respectueux de notre environnement. Un ambitieux plan de mobilité douce, verra le jour avec le développement de chemins de promenades et de liaisons apaisées.

Derrière la Ferme des Arts nous compléterons les équipements sportifs du « Street Workout » afin d'offrir à nos jeunes et moins jeunes un lieu pour se rassembler autour du sport et du bien-être.

Le chantier d'agrandissement de l'accueil de loisirs Freinet commencera cette année, pour une ouverture prévue en 2026. Ce projet témoigne de notre engagement pour proposer à nos enfants un espace de qualité propice à leur épanouissement.

Nous poursuivons la réhabilitation de nos espaces publics et de nos aires de jeux, en veillant à offrir un cadre de vie de qualité sur l'ensemble de notre commune. Attachés à notre patrimoine ancien nous réaliserons la réfection de la toiture de notre église. Elle fait partie de notre mémoire collective et de notre identité.

Je ne pourrais continuer mon propos sans évoquer la fibre optique, sujet majeur et indispensable dans une société où le télétravail et l'accès aux services par internet se sont largement développés. La réingénierie de l'ensemble du réseau devrait se terminer à la fin du premier semestre 2025.

Par ailleurs, notre commune reconnue comme agréable et dynamique, méritait une évolution de son identité. Nous dévoilerons ainsi une nouvelle identité visuelle et un site internet modernisé, pensés pour mieux refléter notre engagement pour l'avenir. 2025 sera sans doute une année difficile, mais ensemble, nous poursuivons notre engagement pour continuer à construire une ville humaine, apaisée et solidaire.

Bien chaleureusement,

Éric Bareille,
Maire de Vert-Saint-Denis
et Conseiller Départemental

| | |
|---------------------------------|-----------------------|
| VU SUR NOS RÉSEAUX..... | p. 2 |
| CHANGEMENT D'IMAGE | p. 4 |
| EN IMAGES | p. 5, p. 6 et 7 |
| VIE CITOYENNE | p. 8 et 9 |
| AMÉNAGEMENT | p. 10 |
| VILLE ATTRACTIVE | p. 11 |
| FEUILLE VERTE | p. 12 et 13 |
| DOSSIER POLICE MUNICIPALE | p. 14, 15, 16 et 17 |
| GRAND PARIS SUD | pp. 18, 19, 20, et 21 |
| TRIBUNES LIBRES | p. 22 |
| LIRE ET JOUER | p. 23 |
| SYNDICAT INTERCOMMUNAL | pp. 24 et 25 |
| VIE ASSOCIATIVE | p. 26 |
| BRÈVES | p. 27 |

Sommaire



UNE NOUVELLE IDENTITÉ VISUELLE

POURQUOI



Notre logo communal adopté à la création de la ville nouvelle visait à rassembler, de façon graphique, l'ensemble des communes du SAN (Syndicat d'Agglomération Nouvelle) de Sénart. Le rectangle bleu est ainsi devenu le socle commun des 8 communes composant la ville nouvelle. Depuis 2016, la création de l'agglomération du Grand Paris Sud change l'orientation et de nombreuses communes font évoluer leurs identités visuelles.

Le nouveau logo incarne une vision plus moderne et ambitieuse pour la municipalité. Nous avons repensé notre image pour mieux refléter les valeurs et les ambitions de la commune notamment en faveur du développement durable.

6 couleurs pour les 6 quartiers

Les cercles représentent l'énergie et la modernité de la ville



VERT-
SAINT-DENIS

Une typographie sobre et élégante reflète une image de simplicité et d'accessibilité, fidèle à l'esprit accueillant de la commune.

La couleur verte prédominante et les feuilles symbolisent l'engagement environnemental de la ville et son attachement à la nature.



Le panda ?
Il reste
parmi nous
bien sûr !



Une version simplifiée du nouveau logo, plus épurée, pourra également être utilisée selon les supports de communication.



La magie du marché de Noël

Plus de 6000 visiteurs, 90 exposants, des animations variées et une ambiance chaleureuse : le Marché de Noël a une fois de plus enchanté petits et grands !



Noël dans les assiettes

Les élèves des 4 écoles de la commune ont pu savourer un repas de Noël festif et gourmand, préparé avec soin par nos équipes de restauration. Un moment chaleureux et convivial pour célébrer ensemble la magie des fêtes de fin d'année. Un grand merci aux équipes qui ont mis tout leur cœur pour offrir ce moment aux enfants !



Les vœux du maire

Éric Bareille a présenté ses vœux le 10 janvier. Parmi les annonces du discours, on notera la finalisation de la révision du Plan Local d'Urbanisme (PLU), l'ouverture prochaine d'une librairie en centre ville et le lancement des travaux d'agrandissement du centre de loisirs Élise et Célestin Freinet.



5 nouveaux arbres plantés

Les agents des espaces verts ont récemment planté 5 arbres sur la commune. Cette initiative s'inscrit dans notre engagement à préserver la biodiversité et à maintenir des espaces verts agréables pour tous. Ces plantations permettent de renouveler les espèces présentes et de "compenser" les arbres qui ont dû être coupé pour des raisons de maladie ou de sécurité.



Ont été plantés : un savonnier (*Koelreuteria paniculata*) planté Rue des Lauriers Roses, un sequoia (*Sequoiadendron giganteum*) planté Rue Dionet, un chêne vert (*Quercus ilex*) au Pré aux canaux, un albizia (*Albizia julibrissin* "ombrella") face au multiaccueil l'Îlot Câlin, un sureau noir (*Sambucus nigra* "black lace") au Terrain du Vivier.

Apprendre en s'amusant

LES ANIMATEURS FONT LE SHOW

Les animateurs de l'APPS ont performé devant les enfants des centres de loisirs. Daltons, cow-boys et cadeaux volés, une aventure rocambolesque parfaitement jouée, pour le plus grand plaisir des petits !



PRÊTS, SAUTEZ !

À l'accueil de loisirs, un concours de saut à la corde a été organisé sur la pause méridienne. Les enfants étaient nombreux à participer et ont tout donné pour se dépasser et s'amuser.



Thiago - 579 sauts



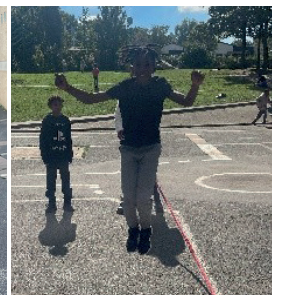
CP - Célia - 35 sauts



CE1 - Anaëlle - 58 sauts



CE2 - Amy - 115 sauts



CM2 - Ethan - 313 sauts

ATELIER PATISSERIE

Une fois par mois, les enfants de l'accueil du matin réalisent un atelier pâtisserie. Ce moment privilégié réunit les enfants autour de la préparation du goûter, dans une ambiance joyeuse et pleine de gourmandise.

Suivre une recette, respecter les règles d'hygiène, découvrir de nouveaux ingrédients... Cet atelier est l'occasion d'apprendre tout en s'amusant.





Le Conseil Municipal des Enfants

À QUOI ÇA SERT ?

Le Conseil Municipal des Enfants (CME) permet un apprentissage de la citoyenneté adapté aux enfants. Cela passe notamment par la découverte des processus démocratiques (le vote, le débat contradictoire, les élections, l'intérêt général face aux intérêts particuliers, etc.) Il favorise également la gestion de projets par les enfants eux-mêmes, accompagnés par l'ensemble de la communauté éducative.



QUEL EST LE RÔLE DE LA CONSEILLÈRE OU DU CONSEILLER ?

Les conseillères ou conseillers sont élus pendant deux ans. Durant cette période, ils représentent leurs camarades. L'élu(e) devra écouter leurs idées, être leur porte-parole, et leur expliquer les projets du « Conseil Municipal des Enfants ».



LES PROJETS

- **Partenariat entre le Conseil Municipal d'Enfants (CME) et le Village d'Enfants pour organiser un repas de Noël en 2024.**

Au programme : des ateliers de création d'objets vendus pour financer le repas, des rencontres, et la préparation collective de l'événement.



- **Projet solidaire d'aide à la personne.**

Une récolte de jouets a eu lieu dans les écoles, les enfants les ont emballés puis les cadeaux ont été distribués par le Père Noël à l'hôtel social de la ville.

LES PROJETS À VENIR

Les enfants souhaitent mettre en place un événement destiné à leurs camarades qui les ont choisis comme porte-paroles. Lors de nos prochaines commissions, la réflexion portera sur l'approche et les objectifs qui en découleront.

Le Village d'enfants souhaite continuer le partenariat autour d'un projet, sur des thèmes comme l'environnement, l'éducation ou le sport.





Le Parlement des Enfants

Le Parlement des enfants est une initiative éducative française mise en place pour sensibiliser les élèves de l'école primaire à la démocratie et au fonctionnement des institutions républicaines.

FONCTIONNEMENT

Le principe est simple : chaque classe participante joue le rôle d'un député en herbe. Les élèves, encadrés par leurs enseignants, sont invités à rédiger une proposition de loi sur un sujet prédéfini. Ce travail collectif leur permet de réfléchir à des problématiques actuelles, de débattre, et d'apprendre à formuler des solutions concrètes sous forme législative.

Chaque académie sélectionne ensuite les meilleures propositions, et une finale nationale est organisée. Les projets sélectionnés sont présentés dans l'hémicycle de l'Assemblée Nationale, où les élèves endossent le rôle de députés pour débattre et voter.

LES CM2 DE L'ÉCOLE LOUISE MICHEL À L'HONNEUR !

Les élèves de CM2 de l'école Louise Michel ont été sélectionnés pour participer au Parlement des Enfants.

Accompagnés par M. Agrech, leur professeur, ils devront travailler sur la thématique officielle 2024-2025 : la protection des océans et plus précisément la lutte contre la pollution des océans.

Pour l'occasion le député Olivier Faure est intervenu auprès des CM2 et a pu répondre à leurs nombreuses questions.

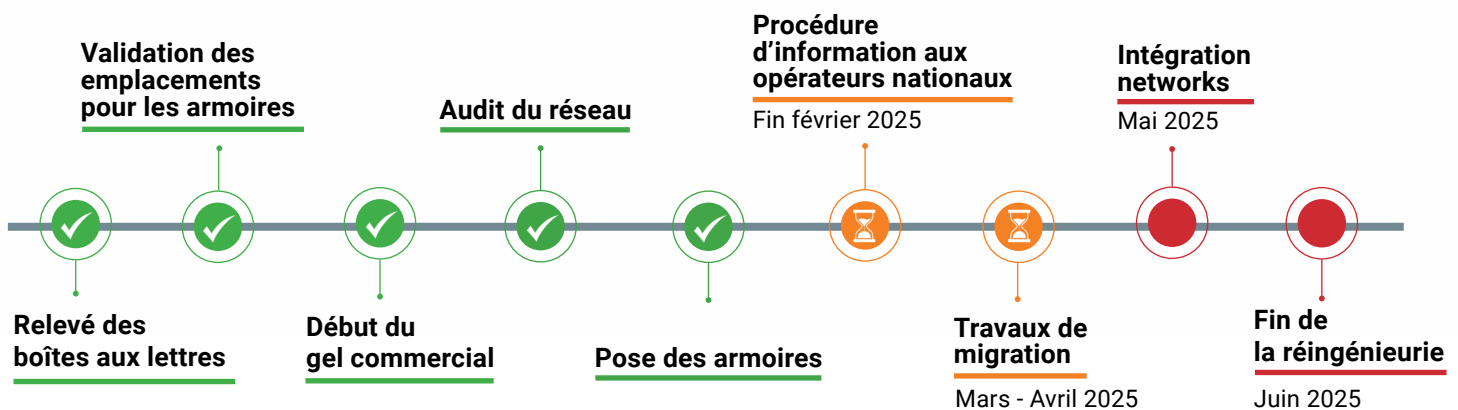


AMÉNAGEMENTS

FIBRE OPTIQUE

COMITÉ DE PILOTAGE DU 6 FÉVRIER 2025 ; ON VOUS DIT TOUT !

PLANNING PRÉVISIONNEL

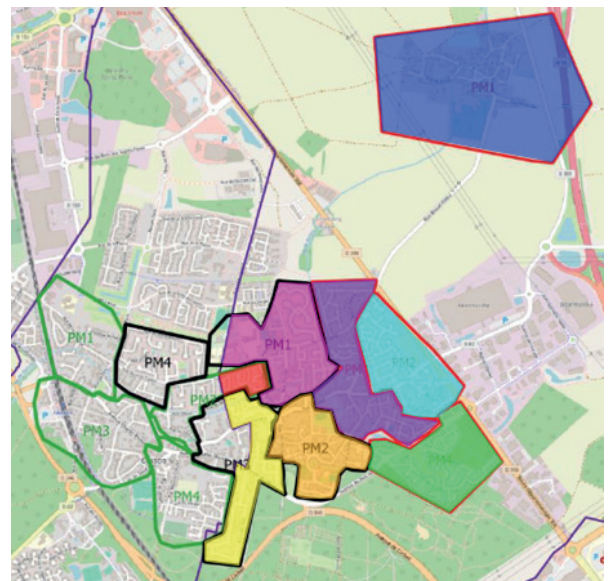


Les travaux se maintiennent sur la commune, conformément au rétroplanning annoncé dans le précédent magazine municipal. La pose des armoires dans les rues de la commune permet de déployer le nouveau réseau tout en maintenant le réseau actuel. Le nouveau réseau sera finalisé d'ici la fin du mois de février. Il sera alors temps de basculer le réseau actuel vers cette nouvelle configuration. Cette bascule provoquera des coupures inévitables et nécessaires pour l'amélioration du service.

Durant cette période, il est vivement conseillé de ne pas éteindre les box internet, même si vous êtes sans service. En effet, lors du branchement de votre ligne, les ingénieurs pourront ainsi constater qu'un client est bien au bout de la fibre et qu'il ne s'agit pas d'une ligne « vide ».



Pour communiquer le plus efficacement sur le sujet, la page du site internet communal sera mise à jour quotidiennement permettant une fiabilité maximale. Scannez le QR code ci-contre.



L'image représente un plan de coupures liées aux travaux de la fibre, avec différentes zones colorées correspondant à des semaines spécifiques d'intervention. Les dates restent approximatives et peuvent varier légèrement selon l'avancement des travaux.



Durant cette période une coupure d'environ 48h sera prévue, des communications plus précises viendront affiner ce rétroplanning.

COMITÉS DE QUARTIER

Au vu de l'actualité chargée sur la fibre optique, nous proposons de remettre le sujet à l'ordre du jour de nos prochains comités de quartier.

- La Ramonerie - Marches de bréviande Mercredi 5 mars
- Les Bois - Grand Village - Gros Chêne Vendredi 7 mars
- Le Balory - Butte du Luet Mercredi 12 mars
- Vallée de Bailly - Champ Grillon Mercredi 2 avril
- Les hameaux Vendredi 4 avril
- Le Vallon - Butte aux fèves Vendredi 11 avril

merci !



Dans le cadre des festivités de fin d'année, la commune a organisé, en partenariat avec CityNeed, un calendrier de l'Avent permettant de gagner chaque jour un cadeau offert par les commerçants locaux.

Du 1^{er} au 24 décembre, vous avez été nombreux à tenter votre chance pour remporter les cadeaux offerts par nos commerçants. Grâce à leur générosité et à votre enthousiasme, cet événement a été l'occasion parfaite de célébrer la convivialité et le dynamisme de notre communauté.

Un grand bravo aux gagnants et un chaleureux merci aux commerçants ! Continuons à les soutenir tout au long de l'année et à faire vivre l'esprit de partage qui nous unit.



Bienvenue à...

COSMOPOLITAN a ouvert ses portes. La brasserie vous invite à plonger dans un univers où le goût et la convivialité s'unissent. Elle propose une cuisine savoureuse mêlant burgers, tapas, tex-mex, grillades et plats maison inspirés des saveurs du monde entier. Les plats et frites sont faits maison et le plat du jour est cuisiné chaque matin.

- 🕒 Ouvert tous les jours
- 📍 50 RD 306, 77240 Vert-Saint-Denis
- ☎️ 01 64 19 48 79





FEUILLE VERTE



2023

Tous les produits sont
labélisés BIO



15

produits BIO
fabriqués sur la ferme

CLICK AND COLLECT

Réservez les produits de votre
choix en click and collect

LUNDI

17h30 - 19h30

MERCREDI

17h15 - 18h45

www.lesmoissonsdemeline.fr



Les Moissons d'Emeline

Emeline Michaud nous a ouvert les portes de sa ferme familiale dans le hameau du Petit-Jard, engagée depuis 2016 dans le bio. Farine, pâtes, huiles... tout est cultivé et transformé sur place pour du 100% local !



Depuis 2019, Emeline transforme les céréales cultivées en produits consommables : **farines, pâtes complètes au blé dur, huiles de colza et de tournesol, flocons d'avoine et lentilles vertes**... En 2025 les farines de petit épeautre et de seigle viendront élargir la gamme.

L'objectif : chaque année, proposer de nouveaux produits à la vente.



Des produits bio des fermes alentours sont également disponibles : oeufs, lait, miel et jus de pomme..



Les lentilles vertes ont été sélectionnées par le Chef Marx pour son restaurant Madame Brasserie à la Tour Eiffel !

Notre chef étoilé en charge de la restauration scolaire de la ville a déjà eu le plaisir d'intégrer certains produits à ses menus !



Pour mardi gras, une opération crêpe se prépare, en partenariat avec d'autres producteurs locaux ! **Une trentaine de kits de farine bio, oeufs frais bio et lait frais bio** seront disponibles à la vente.

Contact



www.lesmoissonsdemeline.fr



06 77 83 39 81

Profitez d'une carte de fidélité : après 100€ d'achat, bénéficiez d'une remise de 10%

Cap sur l'arrêt en conseil municipal du Plan Local d'Urbanisme !

Ces derniers mois, les élus ont travaillé à la traduction réglementaire des orientations du Projet d'Aménagement et de Développement Durables (PADD), le document stratégique, clé de voûte des autres pièces du PLU. Vous avez pu co-construire le PADD avec les élus lors d'ateliers participatifs au printemps dernier. Le fruit de ce travail vous avait été présenté lors de la précédente réunion publique relative au PLU en juin 2024.

Le PADD du PLU de Vert-Saint-Denis s'articule autour de 5 grands axes :

AXE 1 : LA VILLE DYNAMIQUE

Conforter les atouts économiques pluriels de la commune dans le respect de l'environnement et renforcer la vitalité du cœur de ville

AXE 2 : LA VILLE MAILLÉE

Assurer la cohabitation harmonieuse et sécurisée des mobilités

AXE 3 : LA VILLE NATURE

Préserver et valoriser la qualité paysagère et environnementale au profit du cadre de vie

AXE 4 : LA VILLE ÉQUILBRÉE

Développer une réflexion urbaine durable pour une ville à taille humaine

AXE 5 : LA VILLE RÉSILIENTE

Répondre aux défis du 21ème siècle tant sociaux qu'environnementaux

Aujourd'hui, les grands axes du PADD ont été traduits dans les pièces réglementaires du dossier (Orientations d'aménagement et de programmation, zonage et règlement écrit). Il s'agit de la dernière phase de travail sur la révision du PLU.

Ces pièces, une fois le PLU approuvé par le conseil municipal, seront opposables aux tiers pour toute demande d'urbanisme.

Elles vous seront présentées lors d'une réunion publique le mercredi 9 avril à 20h30 en salle du conseil.

Nous comptons sur votre présence !

Forêt régionale de Bréviande

Aménagement d'un sentier naturaliste au bois de la tour : démarrage des travaux

Le chantier d'aménagement du sentier découverte du Bois de la Tour a démarré fin novembre 2024. Les travaux sont pilotés par Île-de-France Nature, concepteur, maître d'ouvrage et gestionnaire. Ils s'inscrivent dans un schéma plus global d'aménagement de la forêt régionale de Bréviande.

UN SENTIER NATURALISTE ENTRE SABLIERES ET FORÊT

Le cœur du projet est l'aménagement d'un parcours naturaliste, d'1,5 km, permettant de découvrir l'histoire et l'écologie du site, entre forêt, lande à callune et mares. Le Bois de la Tour est en effet installé sur une butte témoin partageant la géologie des formations sableuses de Fontainebleau. Dans ce milieu sensible aux sols acides, sables et grès ont été exploités avant de laisser place à deux sablières.

DECRYPTAGE ET CALENDRIER DES TRAVAUX

La restauration écologique du site va consister tout d'abord à réouvrir les mares et surfaces sableuses, colonisées par des essences pionnières (bouleaux, peupliers, saules). Si maintenus en place, ces végétaux et leur dynamique naturelle contribuent l'assèchement des mares et à l'enrichissement du milieu pauvre par accumulation de matière organique.

Or les milieux ouverts sabulicoles sont rares et hébergent des espèces spécifiques qu'il est intéressant d'accueillir. L'opération va donc consister à des abattages et dessouchages. Davantage de lumière, un meilleur partage de l'eau, puisque moins d'arbres pour la consommer : autant de conditions essentielles pour améliorer le fonctionnement hydrique et écologique de ces mares.



© Anais Costeramon

BORNES ECO-TEXTILES :

PROJET DE GESTION ET D'AMÉLIORATION DES BORNES DE COLLECTE

La commune de Vert-Saint-Denis optimise la gestion des bornes textiles en confiant leur collecte à «Ecotextile», un prestataire reconnu pour sa fiabilité. Une convention tripartite sera signée entre la commune, Grand Paris Sud et «Ecotextile» pour encadrer ce partenariat.



Pour éviter la saturation, cinq nouvelles bornes seront installées à des emplacements stratégiques : Terrain du Cheval, Petit Jard, Pouilly-le-Fort et Bois Vert.

Les travaux vont également consister à réouvrir les milieux sableux (anciennes sablières) par le retrait de toutes les plantules, à l'aide d'une herse étrille, et par la suppression d'une partie de la lande arbustive. Un travail sur la protection des talus, érodés par les passages de VTT, motos et eaux pluviales sera conduit en parallèle.

Les travaux sont prévus pour se dérouler en plusieurs étapes distinctes : restauration écologique, création du cheminement, puis mise en place du mobilier de protection et d'agrément.

Ces travaux de restauration devraient se terminer d'ici la fin d'année ; ils seront suivis par la création du cheminement à partir de fin janvier 2025 pour une durée de travaux d'environ deux mois, selon les conditions météorologiques. La mise en place du mobilier interviendra ensuite dans le courant du printemps, pour une ouverture au public d'ici septembre 2025.

Pour des raisons de sécurité, l'entrée dans les anciennes sablières est interdite durant toute la durée du chantier.

Pour en savoir plus, rendez-vous sur le site : www.iledefrance-nature.fr

DOSSIER

Sécurité humaine, routière et des biens à Vert-Saint-Denis



La sécurité de nos concitoyens est une priorité au quotidien. Depuis plus de quatre années, la Police communale de Vert Saint-Denis est reconnue par toutes et tous pour sa réactivité, son efficacité et ses initiatives efficaces tant dans la prévention que dans les actions de répression.

Dans un contexte de délinquance évolutive et mobile au sein de notre agglomération de Grand Paris Sud Seine-Essonne-Sénart, la commune de Vert Saint-Denis reste objectivement une commune préservée et appréciée de ses habitants.

En entretenant au quotidien des partenariats solides avec la Police Nationale et l'ensemble des acteurs impliqués dans divers domaines, notre service de police se distingue comme une structure exemplaire, au service de l'intérêt général.

6

policiers
municipaux

1

agent
administratif

4

points
école

LA PRÉVENTION, UNE ACTIVITÉ NÉCESSAIRE ET INCONTOURNABLE

INTERVENIR AU SEIN DU DOMAINE SCOLAIRE



- Une prévention à l'attention de nos jeunes du primaire pour les déplacements pédestres et en vélo.
- Un lien étroit avec Mme la Principale du collège Jean Vilar et la police nationale pour endiguer les éventuels phénomènes de rixes entre jeunes scolarisés.
- Une action constante dans l'intervention contre les harcèlements scolaires.
- Avec la participation de la mairie, la présence d'une cellule de médiateurs au sein du collège en coopération avec l'équipe pédagogique.
- Un suivi en extérieur des jeunes scolarisés en décrochage en partenariat avec les services de Grand-Paris-Sud.

LUTTER CONTRE LA VIOLENCE

Violence de voisinage : par une activité constante en interventions, la Police Municipale est au cœur des règlements de conflits au sein de notre commune. Stationnement, nuisances sonores... elles représentent une trentaine d'intervention sur l'année.

Violences aux personnes fragilisées : par des conseils de protection, des assistances ponctuelles, des surveillances de domicile.

Violence physique et psychologique contre les femmes : notre police reçoit et écoute les victimes, procède à la mise à disposition des auteurs à la Police Nationale, protège les victimes en lien avec le Centre Communal d'Action Sociale (C.C.A.S.) et les centres d'accueil dédiés.

Violences humaines et routières : par la présence d'un maillage de caméras vidéo-protection opérationnelles en lien avec le centre de surveillance de l'agglomération installé à Lieusaint. Un programme de nouvelles installations fixes et dômes motorisés pour 2025 et 2026 viendra renforcer la présence de 23 caméras en activité.



VEILLER SUR LA COMMUNE

La surveillance quotidienne de la commune joue un rôle essentiel dans la prévention et la réduction des incivilités, des troubles en tout genre, des infractions au code de la route et à l'urbanisme, ainsi que des atteintes aux entreprises et aux particuliers. Elle permet également de repérer l'implantation de gens du voyage et les dépôts sauvages, tout en facilitant leur gestion et leur diminution en collaboration avec les services techniques, Grand Paris Sud et les habitants.

Cette surveillance vise également à signaler aux services techniques les problèmes de voirie et à alerter les particuliers sur la nécessité de maintenir leurs biens en conformité avec la réglementation.

Evidemment, la police municipale ne travaille pas seule et la sécurité est l'enjeu de tous les services. Elle s'entoure pour permettre une meilleure réactivité.

L'opération Tranquillité Vacances a également fait ses preuves. À la demande des habitants, la police municipale peut surveiller leur domicile lors des patrouilles quotidiennes.

Des mesures justifiées, nécessaires et incontournables pour maintenir l'ordre public

La commune de Vert Saint-Denis n'échappe pas aux incivilités et aux évolutions des comportements de vie en société. Maintenir la tranquillité publique demande une attention constante pour les maires et les collectivités : un défi d'adaptation aux événements, un défi lié à l'impact budgétaire des investissements et du fonctionnement des services de Police, un défi pour parvenir à un contentement général de la population.

LA SECURITE ROUTIERE

Au niveau national et local, l'intervention dans le domaine de la sécurité routière est devenue une activité majeure des autorités et des services de Police.

➤ **La vitesse de la conduite automobile est limitée à 30 km/heure sur l'ensemble de la commune, à l'exception des axes extérieurs et de deux zones partagée à 20 km/heure.** Pour le bien être des habitants, cette mesure se doit d'être adoptée par toutes et tous. Elle favorise la sécurité des mobilités douces.

➤ Enlèvements de véhicules

Le stationnement abusif n'est pas acceptable car il privatise le domaine public et empêche les rotations de stationnement. Par ailleurs, de nombreux véhicules ne sont pas identifiés sur la commune. L'enlèvement obligé aux frais du propriétaire du véhicule est donc devenu une nécessité.

➤ Le centre bourg doit être préservé d'un volume trop important de véhicules en stationnement.

Une zone bleue a été créée place de Grand Village afin de permettre aux commerçants de recevoir les clients dans de bonnes conditions et pour évacuer les véhicules en stationnement abusif. La verbalisation quotidienne permet déjà d'endiguer ce phénomène.

Toutefois, l'observation des dépôts Place des Aulnes, dans le quartier de Grand Village et dans le centre bourg pourrait conduire à de nouvelles mesures de maîtrise des stationnements.

➤ **Le stationnement sauvage, abusif, sur les trottoirs ou contraire aux dispositions du code de la route** est réprimé par une verbalisation quotidienne des fonctionnaires de Police Municipale.

➤ **Le secteur de l'avenue du Bois-Vert saturé par une fréquentation de véhicules se rendant au commerce ACTION.**

Un réaménagement des sens de circulation est en cours afin de maîtriser non seulement la circulation, la vitesse, les stationnements et les incivilités constatées. Par ailleurs un réaménagement de l'esthétique de la rue de la Gaillarderie et du stationnement privé de l'ensemble immobilier devrait permettre en 2025 de pacifier ce secteur. Une verbalisation sera systématique dans le secteur et dans les rues périphériques à celui-ci.



➤ La Route départementale 306, un axe accidentogène

La RD 306, dans son passage sur le territoire de la commune, est devenue un axe faisant l'objet d'un contrôle quotidien contre les excès de vitesse et toutes infractions au code de la route. Les multiples accidents, les pertes en vie humaine nous ont obligé à saisir le département pour l'installation de séparateurs de voies. L'étude est en cours et la mise en œuvre de ce dispositif est prévue pour l'année 2025.





LA SECURITE DES BIENS

La population de Vert Saint-Denis, les entrepreneurs, les gestionnaires de la forêt de Bréviande, les propriétaires privés, le Maire et tous les services intervenants de la collectivité sont unanimes pour dénoncer les lenteurs administratives et de justice afin de procéder à l'évacuation des implantations illégales de gens du voyage.

La Seine-et-Marne, devenue malgré nous terre d'accueil, est désormais considérée comme une cible privilégiée des gens du voyage. Vert Saint-Denis aura vécu en 2024 15 implantations illégales, en deuxième position derrière la commune de Savigny-le Temple. La forêt de Bréviande est devenue une étape incontournable pour une population sans scrupule, détruisant les infrastructures en eau et électricité, sans oublier les coûts de réfection après occupations.

Les partenariats opérationnels de réaction de la commune avec IDF Nature et les entrepreneurs ne permettent pas à l'heure actuelle de réduire les occupations, tant l'ingéniosité des gens du voyage pour détruire est manifeste.

A partir de Janvier 2025, une verbalisation, à l'aide des plaques minéralogiques relevées sur le camp, sera effective dans la zone forestière et sur les parkings des entreprises recevant du public.

Nous réclamons que la prise de conscience soit prise au niveau régional et national pour encadrer les mouvements d'une population qui trouble l'ordre public.

À ces activités, la Police Municipale de Vert-Saint-Denis contribue à différentes interventions à la demande de la Police Nationale, du SDIS, du département, de GPS, ENEDIS, etc....

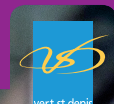
Elle assure également une présence aux différentes manifestations de la commune, à l'accueil du public au centre de police en Mairie, ainsi qu'à l'ensemble des activités précitées pour la commune de Réau avec laquelle il existe une convention de partenariat.



Horizons croisés

Supplément réalisé par la ville de Vert-Saint-Denis et l'agglomération Grand Paris Sud

grandparissud.fr



Grand Paris Sud
Seine-Essonne-Senart



© AdobeStock

Accompagner l'avenir

Parfois sinueux, les chemins vers l'emploi pour la jeunesse sont facilités à Grand Paris Sud. À la faveur de nombreux dispositifs et événements, mais aussi d'un accompagnement constant de la part de ses structures dédiées.

Les Maisons s'emploient à « aller vers »

Avec plus de 20 lieux (sites, antennes et permanences) répartis dans les différentes communes de l'Agglomération, la Maison de l'emploi et de la formation (MDEF) Grand Paris Sud accueille 8700 personnes par an, dont 7000 jeunes, âgés entre 16 et 25 ans. En 2024, la proportion des premières inscriptions à la structure de ce public a augmenté de 10 %. « *Le chômage progresse chez les jeunes, qui ont un mal fou à accéder au marché du travail* », commente Yannick Diquelou, directeur général adjoint de la MDEF. Une problématique à laquelle cette dernière souhaite remédier par l'intermédiaire de nombreux dispositifs et ateliers, mais aussi par des changements méthodologiques et organisationnels. Ainsi, la fusion en janvier 2023 des missions locales,

structures destinées aux jeunes âgés de 16 à 25 ans ayant quitté le système scolaire ou universitaire, crée un maillage fort sur le territoire.

Rencontrer et mobiliser

Établie « *priorité de l'année 2024* », la dimension « *aller vers* » prend de l'ampleur au sein de la structure, pour mobiliser les publics dits invisibles. « *Nous avons des référents, des équipes qui se sont spécialisées et vont dans les quartiers, tisser du lien dans un premier temps, puis expliquer qu'il y a une offre de service local dont ils peuvent se saisir.* » La MDEF compte notamment sur ses actions phares, tels que le job truck et la Place des opportunités pour attirer les jeunes.

La formation au Centre

Établissement public dédié à l'insertion professionnelle des publics éloignés de l'emploi, le Centre de formation et de professionnalisation (CFP) Grand Paris Sud mise sur l'apprentissage transgénérationnel et l'accompagnement renforcé. L'établissement, dont le siège est situé à Grigny, propose un grand nombre de chantiers d'insertion certifiants, en misant sur des métiers qui recrutent. Ainsi, les formations de technicien télécom, fibre optique, data center ou de monteur / raccordeur font parties des plus prisées chez les jeunes notamment. « Ces formations d'environ 3 mois sont parmi celles qui plaisent le plus aux jeunes décrocheurs et éloignés de l'emploi ; un public qui, généralement, veut intégrer rapidement le marché du travail », constate Laurence Richard, directrice du CFP.

Référent dédié

Le CFP propose également des ateliers linguistiques aux publics allophones au sein de ses antennes, situées à Corbeil-Essonnes, Évry-Courcouronnes, Moissy-Cramayel, Ris-Orangis et Savigny-le-Temple, étape né-

cessaire pour accéder aux ateliers. Autre dispositif qui « monte en puissance », réservé aux jeunes en rupture avec les institutions : l'accompagnement renforcé à base d'activités artistiques et sportives.



La jeunesse en action

Solidarité interquartiers, prise de conscience écologique, sens du collectif... Par l'intermédiaire de plusieurs actions, Grand Paris Sud capte les jeunes publics du territoire afin de transmettre ces valeurs d'inclusion républicaine, chères à l'Agglomération. Et, par extension, les mener sur les chemins de l'emploi. « Nous allons chercher les jeunes là où ils sont pour les introduire dans nos actions, avec pour but de créer des parcours de citoyenneté », explique Jonathan Deric, directeur adjoint de la Cohésion et de l'Innovation sociales, direction à l'initiative de ces dispositifs. Notre objectif

est de remettre notre jeunesse dans un récit républicain commun. »

Quartier, voyage et climat

Parmi elles : l'épopée en septembre dernier de 10 jeunes du territoire, âgés entre 18 et 25 ans, qui ont rejoint Rotterdam à vélo au départ d'Évry-Courcouronnes. Initiées fin 2023, les balades interquartiers donnent l'occasion à des groupes de jeunes de présenter leur lieu de vie, permettant de resserrer les liens. En projet, l'action Banlieue climat forme un public à comprendre les enjeux du changement climatique, pour en devenir acteurs et porteurs de solu-

tion. Une cinquantaine de jeunes, âgés de 16 à 25 ans, vont être formés en 2025, avec pour objectif de devenir ambassadeurs, mais aussi de faire naître des vocations professionnelles.

► **Vous êtes intéressé pour participer à ces dispositifs ? Faites-vous connaître en envoyant un mail : dcis@grandparissud.fr**

L'intégration et l'insertion sociales des jeunes de notre territoire représente l'un des enjeux majeurs de nos politiques publiques ; ainsi, nos structures, telles que la Maison de l'emploi et de la formation Grand Paris Sud, œuvrent à leur avenir professionnel, en se préoccupant également de leur bien-être, aussi bien physique que mental. C'est pourquoi l'Agglomération multiplie les actions, événements et ateliers en direction de ces publics, mais aussi les partenariats avec les acteurs clés afin que chacun trouve sa place.

Eric BAREILLE,
maire de Vert-Saint-Denis et conseiller communautaire délégué en charge de l'insertion professionnelle à Grand Paris Sud



Un tri facile et utile !

En charge de collecter et de traiter vos déchets, Grand Paris Sud expérimente, pendant un an, plusieurs solutions de tri des déchets alimentaires au cœur de Vert-Saint-Denis et de sept autres communes.

C'est innovant et très utile ! Depuis le 1^{er} janvier 2025, l'Agglomération teste la mise en place de nouveaux dispositifs en complément du compostage, que vous connaissez déjà. Ainsi, 8 communes de Grand Paris Sud se lancent dans diverses solutions, qui permettront de mieux

valoriser les déchets alimentaires, pour les transformer en matière et énergie. À Vert-Saint-Denis, c'est l'apport volontaire en composteurs collectables qui est mis à l'essai à l'échelle d'un quartier. Le 14 décembre 2024, une réunion d'information s'est tenue auprès des

habitants, au groupe scolaire Louis Pasteur, avec remise du matériel.

Rassurez-vous, rien de compliqué du côté des usagers !



Quels sont les déchets alimentaires acceptés dans le composteur collectable ?

Les préparations ou restes de repas et les produits alimentaires périmés sans emballage : épluchures de légumes et de fruits, coquilles d'œufs et de fruits secs, sauces, féculents, fromages, pâtisseries...

Ainsi qu'en petite quantité : restes de viandes et de poissons.

Ou encore le thé avec ou sans sachet en papier, le marc de café avec ou sans filtre, le papier essuie-tout...

Une obligation légale pour les collectivités

Collecte en porte à porte, bornes spécialisées... Depuis le 1^{er} janvier 2024, dans le cadre du service public de gestion des déchets, les collectivités sont tenues de proposer un tri à la source des biodéchets pour les particuliers.

Cela fait suite à la directive cadre européenne sur les déchets et à la loi relative à la lutte contre le gaspillage et à l'économie circulaire (loi AGEC). Plusieurs solutions sont déjà proposées par Grand Paris Sud, qui optimise constamment la collecte et la valorisation des déchets.

Un geste écologique

Les déchets alimentaires représentent en moyenne un tiers de nos poubelles. Essentiellement composés d'eau, ce sont des déchets énergivores lorsqu'ils sont incinérés et des déchets non valorisés lorsqu'ils sont enfouis.

Donc, en les triant, vous participez à la réduction des déchets, ainsi qu'à la lutte contre le changement climatique.



sortir

SORTIR À GRAND PARIS SUD

sortir.grandparissud.fr



En attendant le printemps, réchauffez-vous dans les salles de spectacle et de concert de Grand Paris Sud ! Toutes les pépites des saisons 2024-2025 à découvrir sur sortir.grandparissud.fr

Vous aussi, entrez dans l'Arène

Vous n'avez pas encore testé la nouvelle salle de l'Agglo ? Les Arènes, à Évry-Courcouronnes, vous promettent des soirées mémorables et remplies d'émotions. En mars, ne manquez pas *Stories*, le 16 mars, création de RB Dance Compagny que vous avez découvert en décembre dans *La France à un incroyable talent*. Et le 25 mars, fêtez la Saint-Patrick avec Irish Celtic, l'ambiance à l'Irlandaise.

► Toute la programmation : lesarenes-grandparissud.fr



Mon Petit Paris Sud : le festival pour toute la famille



Le festival *Mon Petit Paris Sud* revient pour une 2^e édition du 8 au 29 mars dans les médiathèques, conservatoires, cinémas, Ateliers et salles de Grand Paris Sud. Au programme : des ateliers, des spectacles, des expositions, des concerts, des tables rondes, et bien d'autres surprises. C'est gratuit, ou à petits prix. L'occasion de découvrir l'art sous toutes ses formes, dès le plus jeune âge !

► Toutes les dates à ne pas manquer : monpetitparissud.grandparissud.fr

ET AUSSI

LES FRÈRES CASQUETTES – Goûter concert - En famille
Mer. 26 février - 14h30 - L'Empreinte, Savigny-le-Temple - lempreinte.net

LA MUSIQUE AU FÉMININ – Musique - Gratuit
Ven. 7 mars - 20h30 - 18 Marches, Moissy-Cramayel
Réservations et infos 01 64 40 21 24

SWANN PÉRISSÉ – Humour
Sam. 8 mars - 21h - Silo, Tigery - lesilo.grandparissud.fr

MADAME FLYNA – Théâtre
Jeu. 13 et ven. 14 mars - 10h et 14h30 - Scène Nationale de l'Essonne, Centre culturel Robert Desnos, Ris-Orangis - scenenationale-essonne.com

COURGETTE – Théâtre
Sam. 15 mars - 17h - La Coupole, Combs-la-Ville - coupole.combs-la-ville.fr

SAINT-PATRICK – concert – Gratuit
Lun. 17 mars - 19h - Conservatoire Gabriel Fauré, Savigny-le-Temple - sortir.grandparissud.fr

FUGACES – Danse
Mar. 25 mars - 20h - Théâtre de Corbeil-Essonnes - theatre-corbeil-essonnes.fr

**ROOTS & CULTURE #3 : LUTAN FYAH,
JAH MASON ET DROOP LION** – Concert
Mer 26 mars - 20h - Le Plan, Ris-Orangis - leplan.com

VERT-SAINT-DENIS : UNE RÉPONSE LOCALE AUX DÉFIS GLOBAUX

L'action pour aboutir à un monde plus équilibré ne s'arrête pas aux grandes questions nationales et internationales. Elle se construit aussi ici, à notre mesure, dans notre commune, à Vert-Saint-Denis, à travers des choix responsables et ambitieux. En effet, nous pensons que chaque action locale peut peser dans la balance et comme l'a si bien écrit Albert Camus : "Notre tâche n'est pas de refaire le monde, mais d'empêcher qu'il ne se défasse."

Face aux défis de notre époque, nous avons choisi d'agir sans attendre. L'ouverture du nouveau centre médical en est la démonstration, garantir l'accès aux soins de proximité, même si ce n'est pas de notre compétence, c'est défendre la possibilité de se soigner pour chaque habitant. En rachetant l'ancien centre médical, nous avons fait le choix de la culture, avec la création d'une librairie qui sera un espace de rencontres et d'échanges. Dans un monde dominé par l'immédiateté numérique, redonner sa place au livre, c'est défendre l'esprit critique et l'émancipation de chacun.

2024 a aussi été une année riche en moments de partage. Le marché de Noël, avec ses 90 exposants et son ambiance magique, a rassemblé petits et grands. Le feu d'artifice du 14 juillet a illuminé notre commune, tandis que la commémoration du 6 juin a permis à 300 habitants de célébrer le 80^{ème} anniversaire du Débarquement dans un élan de mémoire et de transmission.

Vert-Saint-Denis c'est aussi une énorme vitalité associative, nos bénévoles, nos clubs sportifs, nos associations culturelles et caritatives sont le cœur battant de notre commune. Elles permettent à chacun de s'épanouir dans les domaines les plus divers, de créer ce qui semble manquer dans notre société trop rapide, impersonnelle, du lien, de l'amitié, de la solidarité, de la convivialité et du respect.

En 2025, nous continuerons d'agir avec ambition et sincérité. Cette année sera sans doute difficile, elle imposera de la réflexion, du sérieux afin de ne pas tomber dans des propos simplistes, des raccourcis faciles et des jugements rapides. Nous avons toujours choisi l'action à l'inaction, le dynamisme à la morosité, ensemble, avec vous, nous continuerons à bâtir une commune solidaire, énergique dans un cadre de vie agréable.

Éric Bareille, Maire de Vert-Saint-Denis et l'ensemble du groupe majoritaire

UN ENTRETIEN DES QUARTIERS DÉFAILLANT, EN RAISON D'UN MAUVAIS SUIVI, D'UN MANQUE DE RÉFLEXION ET D'INVESTISSEMENT DE LA MUNICIPALITÉ

- À Pouilly-le-Fort et au Petit-Jard, les rues sont en mauvais état, les trottoirs absents. Au Clos Pasteur, les jeux pour enfants et le terrain multisports installés sont à l'abandon !
- Au cœur du vieux bourg, outre sa défiguration par de multiples immeubles, le terrain du Cheval est en partie dégradé. Les buses taguées et cassées, n'ont jamais été remplacées. Un parking, mal positionné et mal organisé à hauteur de la halle, dévalorise le centre-bourg.
- En Vallée de Bailly, le réseau routier a 40 ans. Des travaux nécessaires (chaussées, trottoirs) n'ont pas été fait. Le mail des Tournelles, que le Maire s'était engagé à restaurer depuis longtemps attend encore ! Une soi-disant deuxième tranche devrait être faite en 2025. Mais où est la première hormis la réfection de l'encadrement d'accueil de trois arbres ? Les autres places ou placettes ne sont pas entretenues ou réaménagées. Les murs du passage reliant les deux parties de la coulée verte sont recouverts de très vieux tags écaillés.
- Dans la Ramonerie, si la ferme des Arts et son terrain de 3 hectares, achetés et aménagés par la commune contre la volonté du maire et de son prédécesseur, ont apporté un vaste espace vert et un centre culturel, le cœur du quartier est très bétonné, les rues étroites. L'espace vert au centre de la Place Condorcet a été supprimé, tandis qu'il manque toujours des places de parking.
- À Bréviande, la rue est dans un état déplorable et les divers câbles sont encore aériens !

Cette absence de travaux provient des carences de gestion de l'équipe municipale : manque de suivi sur le terrain, manque de réflexion, d'anticipation et mauvaise gestion des finances communales.

Depuis 2021, la capacité d'autofinancement de Vert-Saint-Denis a été très faible malgré de multiples hausses d'impôt, dont +5% en 2024, et de 1.000 logements nouveaux qui ont apporté d'importantes recettes supplémentaires. La municipalité n'a pas su, en dépit de nos suggestions, réaliser les investissements indispensables.

Groupe Mieux Vivre à Vert-Saint-Denis

Caroline Mercier, Julien Carlat, Karine Galbrun, Jérôme Dumoulin, Stéphanie Lemmens et Didier Eude

Tribune non reçue

Vert-Saint-Denis, décidons ensemble

Jeanine Trinquecostes, Stéphane Digol N'Dozangue

Les infos de la médialudo !

Découvrir

Des Livres à Soi

Vous souhaitez apprendre à partager des moments avec vos enfants autour du livre ?

La Médialudo et la Citrouille vous proposent de participer à un cycle d'ateliers-parents et des sorties en famille pour apprivoiser le livre jeunesse, obtenir des livres pour vos enfants et participer à un spectacle.

Ce dispositif est gratuit et l'inscription se fait au 01.64.10.29.33.

Public à partir de 4 ans, accompagné des parents.



Lire

Porcelaine sous les ruines

Ada Vivalda

Parce qu'elle a accordé trop de vœux aux humains, Alba Whitmore a été bannie sur Terre par les Génies. Un monde où la plupart des humains ont quitté la Terre pour Mars, et ce qu'il reste de l'humanité survit sur des archipels. On y voit naître une belle romance, pleine de tensions, entre deux êtres que tout oppose : droiture, loyauté et froideur pour Alba Whitmore, stratégie, mensonges et séduction pour Lethan Alcor. Un livre à déguster bien au chaud avec une tasse de thé, en porcelaine si possible !



Jouer

Cabanga

Auteur : Michael Modler - Edition : Gigamic - Illustration : Kreativbunker

Entre 3 et 6 joueurs - À partir de 8 ans

Découvrez Cabanga ! Le nouveau jeu de cartes avec lequel vous passerez de bons moments, en famille ou entre amis !

De 3 à 6 joueurs, vous devrez chercher à vous débarrasser de toutes vos cartes en premier en les plaçant au bon moment. Mais attention, dans certaines conditions vous pourrez aussi récupérer les cartes des autres qui vous crieront « Cabanga ! » avant de vous les envoyer.

Un jeu d'ambiance efficace et amusant à partir de 8 ans.





L'ouverture de la Micro-Folie à Vert-Saint-Denis, Cesson : Un nouveau souffle culturel

Le Syndicat Intercommunal a franchi une étape importante en inaugurant sa Micro-Folie en avril 2024, un dispositif culturel à la fois innovant et inclusif. Depuis son lancement, cet espace dédié à la découverte artistique et culturelle a réuni enfants et enseignants autour de thèmes variés et enrichissants. Retour sur ces premières interventions.

UNE PARTICIPATION ACTIVE DES ENFANTS

Depuis son ouverture, la Micro-Folie a accueilli neuf classes issues des écoles locales (Jean Rostand, Louise Michel et Élise et Célestin Freinet de la ville de Vert-Saint-Denis, Groupe scolaire Jules Verne de la ville de Cesson), qui ont participé à des séances dédiées. Ces activités ont permis de sensibiliser les jeunes à l'art et l'histoire à travers une approche ludique et interactive. Plusieurs thèmes ont été abordés tels que :

- La peinture à travers les siècles.
- Les impressionnistes et la nature.
- Prendre la mer.
- La liberté inspire les artistes.

DEUX MÉDIATEURS PASSIONNÉS AU CŒUR DU PROJET

Au centre de cette initiative se trouvent deux médiateurs culturels dynamiques et dévoués.



Hannibal BAAKLINI

Spécialisé dans l'Histoire.

« Passionné par les nouvelles technologies, j'exploite les outils numériques de la Micro-Folie afin de véhiculer le savoir de façon ludique. J'aime également plonger mon public dans l'univers florissant de la peinture de paysage, faisant ainsi ressortir la beauté de ses sujets et ses recoins les plus subtils. »



Ludivine RODON

« Guide Conférencière encartée depuis 13 ans spécialisée dans l'accueil du public scolaire, Médiatrice pour la Micro-Folie, je propose des médiations autour de l'histoire de l'art, l'archéologie, le patrimoine. Très sensible à l'écologie, je propose des médiations en rapport avec la faune et la flore avec des simulations dans la peau d'un éco-garde ou un garde du littoral. En raison de l'année de la Mer, nous aurons l'occasion d'en reparler prochainement. »



Forte de ce succès initial, le Syndicat Intercommunal prévoit d'étendre l'accès à la Micro-Folie. L'une des initiatives phares en préparation est l'intégration de cet outil dans les activités des centres de loisirs, notamment sur le temps périscolaire. Ce projet permettra de toucher un plus large public et d'offrir aux enfants une expérience enrichissante au-delà du cadre scolaire.

UNE INITIATIVE PROMETTEUSE

La mise en place de la Micro-Folie, représente bien plus qu'un simple outil culturel. Elle incarne une volonté de renforcer les liens sociaux par le partage de savoirs et de beauté artistique. Avec ses projets à venir, cet espace promet de devenir un pilier incontournable de la vie culturelle locale.

Voeux du Syndicat Intercommunal

Le samedi 25 janvier, le Syndicat Intercommunal de Cesson et Vert-Saint-Denis a rassemblé une centaine de personnes pour la traditionnelle cérémonie des vœux, qui s'est déroulée à la Maison des Sports et de la Culture. Cet événement, marqué par la convivialité et la réflexion, a réuni les maires des deux communes, des élus du Comité Syndical et des conseils municipaux, les dirigeants des associations sportives et culturelles locales, les partenaires institutionnels et des représentants des établissements scolaires.

Le Président du SI, Dan GBANDÉ-GBATO, a prononcé ses vœux pour l'année 2025, exprimant ses souhaits de prospérité et de réussite, tout en remerciant les agents du Syndicat pour leur engagement et leur investissement au service des habitants du territoire intercommunal.



Dans une ambiance chaleureuse, l'animation musicale a été assurée par le groupe de jazz « Sunny Side », qui a apporté une touche agréable à cette matinée d'échanges ponctuée par un déjeuner convivial.



STAGES CULTURELS & SPORTIFS VACANCES D'HIVER

4-14 ANS / ADULTES



Stages d'hiver 2025

Il reste encore des places disponibles pour les stages roller de la deuxième semaine. N'hésitez pas à vous inscrire !

Vous pouvez scanner le QR code pour accéder directement à la page du site.



LA CITROUILLE

MJC centre social



DES ACTIVITÉS ENRICHISSANTES POUR LES 3-6 ANS : INSCRIVEZ VOS ENFANTS !

À Vert-Saint-Denis, de nombreuses activités attendent vos enfants pour éveiller leur créativité, leur sens artistique et leur motricité. Les inscriptions sont ouvertes, même en cours de saison, pour prévoir une rentrée pleine de découvertes !

À la Citrouille, ces activités permettent aux plus jeunes de développer leur cognition, leur motricité, la coopération, la communication, ainsi que l'intégration et le lien social. Elles sont également l'occasion de mieux comprendre et gérer leurs émotions dans un cadre bienveillant.

Graine d'artiste, pour les enfants de 3 à 6 ans, propose un cycle de 6 semaines pour découvrir l'éveil corporel, le yoga, la poterie, la musique et les mystères du jardin. Chaque activité est animée par Véronique, Katia, Sophie, Pascal et Marc, des professionnels passionnés.



● Vacances d'hiver et de printemps :

Stage, loisirs et vacances

● Vendredi 21 mars - 20h

Cabaret Saint Patrick

● Vendredi 4 avril - 19h

Dîner-diffusion du film « L'aveu » de Costa-Gavras – débat

● Dimanche 18 mai - 10h à 18h

Un dimanche au jardin

Scannez le QR code pour obtenir plus de précisions sur l'agenda de janvier et février 2025 à La Citrouille



L'Éveil musical, animé par Hervé, permet aux 3-6 ans de découvrir la musique, tandis que ceux de 4-8 ans peuvent s'initier à la guitare. Pour bouger et se développer, la danse contemporaine est proposée aux 3-7 ans avec Véronique et aux 8-12 ans avec Aurélie.

Le dessin dès 6 ans avec Isabelle permet d'exprimer leur créativité à travers l'art visuel.

Rejoignez-nous pour un éveil culturel et ludique, et offrez à vos enfants une saison pleine de découvertes !

La Citrouille

35 rue Janisset Soeber - 77240 Cesson

01 60 63 32 93 - accueil@lacitrouille77.fr

VOTRE AVIS COMPTE

Une librairie indépendante va bientôt ouvrir ses portes au centre-ville ! Afin d'avoir une idée plus précise de vos attentes, nous vous serions reconnaissants de prendre quelques secondes pour répondre au questionnaire ci-dessous !

Il dure moins de 20 secondes.



Scannez le QR code pour donner votre avis.



INSCRIPTIONS MATERNELLE

Votre enfant est né en 2022 ? Vous êtes un nouvel habitant ? Pensez à la rentrée scolaire 2025 !

Les inscriptions auront lieu du 10 février au 11 avril inclus.

Déposez en mairie les documents suivants dans une enveloppe au nom du service scolaire :

- Copie du livret de famille (ou copie de l'acte de naissance de l'enfant)
- Copie des pages de vaccination du carnet de santé de l'enfant
- Coordonnées des deux parents
- Justificatif de domicile
- Jugement notifiant de la garde (en cas de séparation)
- Avis d'imposition 2024 (sur revenus 2023)

REPAS DES ANCIENS

Vous n'avez pas récupéré le colis et souhaitez participer au Repas des Anciens ?

Il est encore temps de vous inscrire !

L'annuel Repas des Anciens aura lieu le mercredi 8 mai À 12h30 au Gymnase Alain Bombard

Inscrivez vous avant le 20 avril 2025 :

- 01 64 10 59 25
- mail : social@vert-saint-denis.fr



ÉTAT CIVIL

NAISSANCES

- Hortense LAGRANGE le 22 octobre 2024
- Pirenitha THIRUCHELVAM le 25 novembre 2024

MARIAGES

- JELASSI Nada et DAOUD Talat, le 16 novembre 2024

DÉCÈS

- MAÏSTRENKO Sonia, le 16 octobre 2024
- BILLOT Gilbert, le 29 octobre 2024
- GEFFROY Henri, le 31 octobre 2024
- DA COSTA ALMEIDA Fernando, le 2 novembre 2024
- VERRIER Michel, le 5 novembre 2024
- BALU Sylvie, le 9 novembre 2024
- ROY Denise, le 12 novembre 2024
- DJIVRÉ Henri, le 31 novembre 2024
- LENOIR Marie Louise, le 19 décembre 2024
- PINARDON Georges, le 23 décembre 2024
- GUILLAUME William, le 24 décembre 2024
- CÔTE René, le 25 décembre 2024
- MOULIN Raymonde, le 28 décembre 2024
- PROTAIN Gérard, le 31 décembre 2024
- LEFBVRE Jacqueline, le 31 décembre 2024
- FONSECA Jeannine, le 1^{er} janvier 2025
- SCHNEIDER Gilbert, le 4 janvier 2025



Vert Saint Denis



Comité de jumelage Espagne

Dîner Dansant



Grande Paëlla



Animation musicale :

Corinne ROUSSELET

**Salle de l'école Jean Rostand
Rue de Pouilly. 77240 Vert Sant Denis**

**Samedi
15 mars
2025 20h**

Menu :
Sangria et ses tapas
Paëlla Royale
Salade / fromage
Tarte aux pommes
Vins / café...



Tarifs :

**Adultes : 32 €, Adhérents 25€
Enfants de 6 à 12 ans : 12 € gratuit jusqu'à 6 ans**

Nombre de places limitées

Inscription avant le 3 mars 2025 :

J. GILLONNIER 06 82 46 62 77

C. CLAUD 06 74 18 78 39



Festival du Jeu de stratégie

Entrée
libre

5 SAMEDI
10h - 22h

6 DIMANCHE
10h - 18h

AVRIL

FERME DES ARTS

OSERAS-TU
LANCER LE
DÉ ?